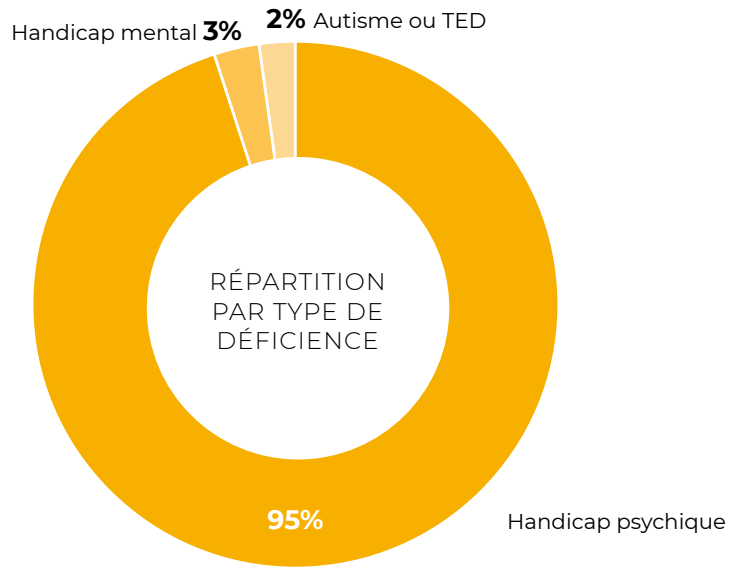


04.2.6 LE SERVICE D'ACCOMPAGNEMENT À LA VIE SOCIALE (SAVS)

POPULATION ACCUEILLIE

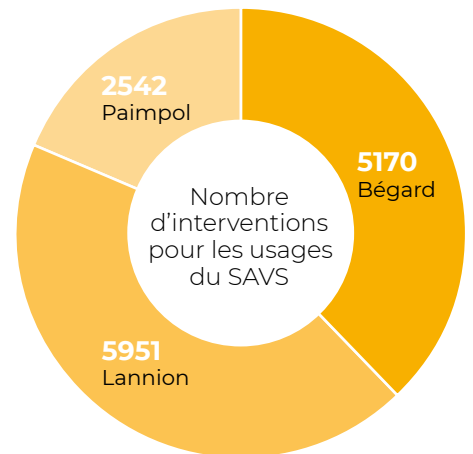


ACTIVITÉ :

	2018	2019	Médiane nationale 2018
Taux d'occupation (67 places)	150%	147%	100,0%
Taux de rotation	36%	38%	14,8%
Durée moyenne d'accompagnement	661	998	1507

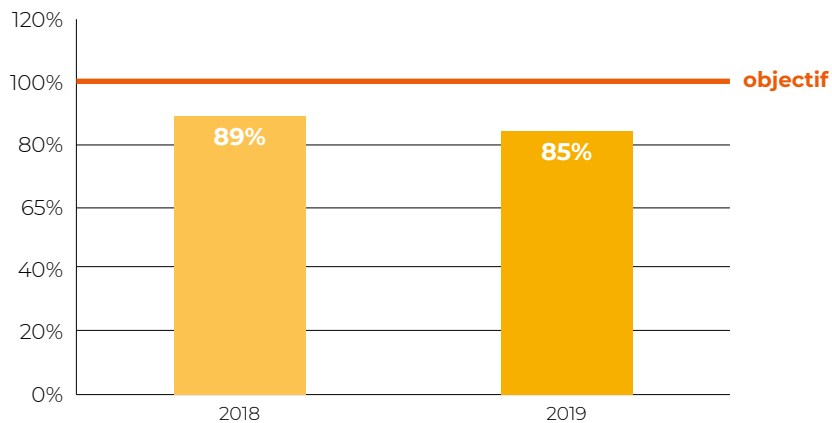
Taux d'hospitalisation

CHG	0,1%	0,3%
CHS	2,0%	2,3%
Total	2,0%	2,6%



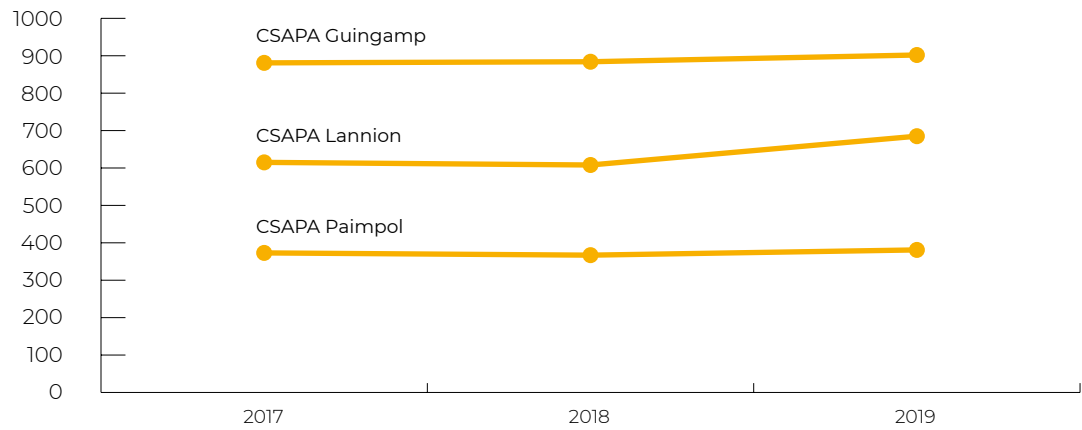
QUALITÉ :

TAUX DE PROJETS PERSONNALISÉS RÉÉVALUÉS DANS L'ANNÉE

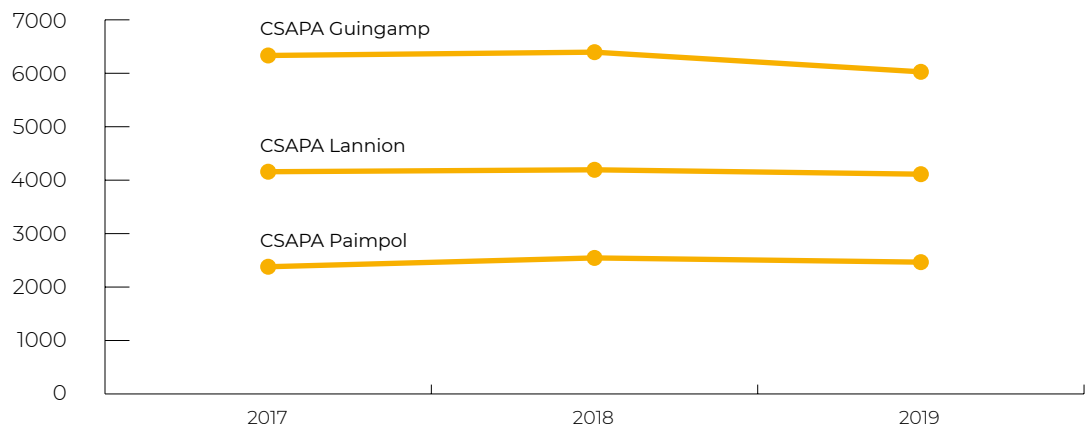


04.2.7 LE CENTRE DE SOINS, D'ACCOMPAGNEMENT ET DE PRÉVENTION EN ADDICTOLOGIE (CSAPA)

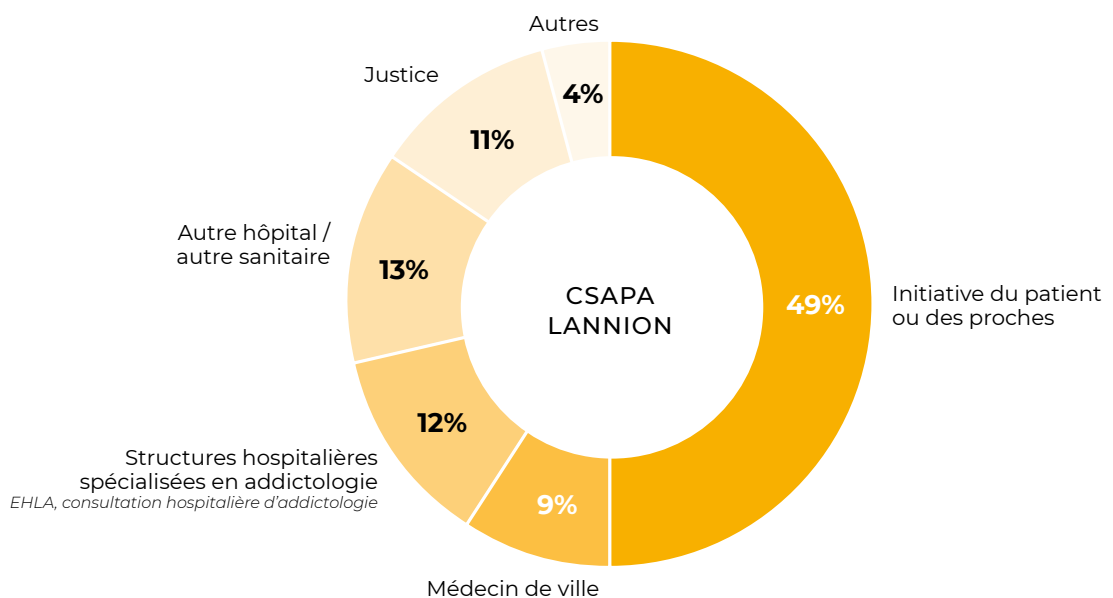
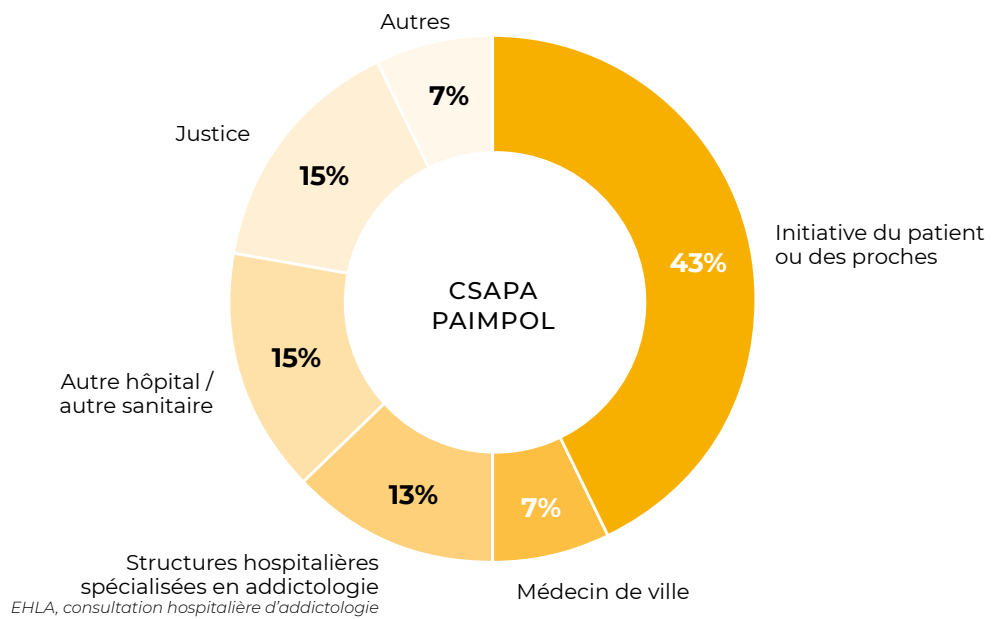
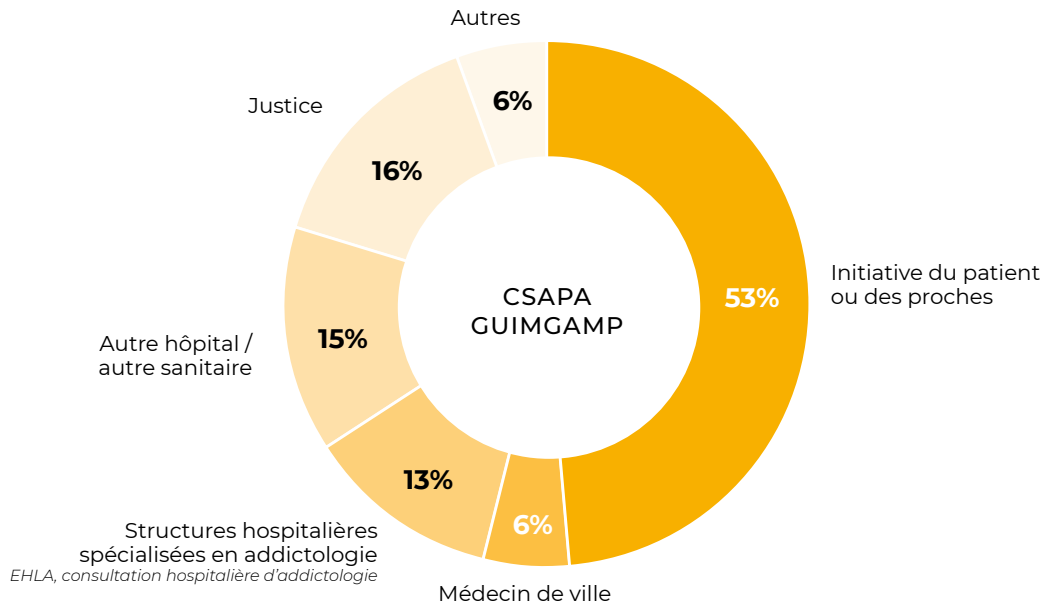
FILE ACTIVE



NOMBRE D'ACTES



RÉPARTITION DE LA FILE ACTIVE PAR ORIGINE DE LA DEMANDE



04.3 LES TEMPS FORTS DE L'ANNEE 2019

JANVIER	<ul style="list-style-type: none"> • Cérémonie des vœux • Prise de fonction de M^{me} WEISSE, nouvelle contrôleuse de gestion
FÉVRIER	<ul style="list-style-type: none"> • Réunion du conseil d'administration • Départ à la retraite de M^{me} LE GOAS, cadre supérieur de santé Pôle Armor
MARS	<ul style="list-style-type: none"> • Départ à la retraite de Sœur RITA, administrateur • Élection des instances représentatives du personnel et mise en place du Comité social et économique (CSE) • Participation de la fondation à la Semaine d'information sur la santé mentale sur le thème "Santé mentale à l'ère du numérique"
AVRIL	<ul style="list-style-type: none"> • Réunion de la commission des finances • Réunion du conseil d'administration • Réunion du Forum citoyen • Prise de fonction de M^{me} Cécile LE GOURRIEREC, cadre supérieur de santé du Pôle Armor, en remplacement de M^{me} LE GOAS
MAI	<ul style="list-style-type: none"> • Participation de la fondation à l'opération nationale DUODAY • Réunion de l'Assemblée constitutive en vue de la création d'une association culturelle pour la mise en valeur du patrimoine de la fondation
JUIN	<ul style="list-style-type: none"> • Réunion de la commission des finances • Réunion du conseil d'administration • Arrivée du Dr GUEGANT, pédopsychiatre • Réunion de lancement du projet de télé-médecine • Fondation de France - Remise du prix des lauriers 2019 à la fondation pour son dispositif "Les 3 Logis" • Réunion du Forum citoyen
JUILLET AOÛT	<ul style="list-style-type: none"> • Visite de la fondation par les administrateurs
SEPTEMBRE	<ul style="list-style-type: none"> • Anniversaire 10 ans du Service d'accompagnement à la vie sociale et médico-social pour adultes handicapés • Arrivée de M^{me} Anne GRIMALDI, cadre supérieur de santé du Pôle Argoat • Arrivée de M^{me} Nathalie STEFANIAK PRIGENT, responsable du Foyer d'accueil médicalisé
OCTOBRE	<ul style="list-style-type: none"> • Réunion du conseil d'administration • Accueil de Sœur RAZAFY au sein du conseil d'administration • Organisation d'une Journée des usagers
NOVEMBRE	<ul style="list-style-type: none"> • Réunion de la commission de surveillance • Inauguration de l'Unité fermée Sainte-Camille • Visite des services de la fondation par M. Mulliez, directeur général de l'ARS
DÉCEMBRE	<ul style="list-style-type: none"> • Réunion du conseil d'administration • Réunion du Forum citoyen • Arrivée du Dr QUINIO, psychiatre • Renouvellement de la composition de la Commission des usagers

05

LES

COOPÉRATIONS



05.1 LE GROUPEMENT DE COOPÉRATION SOCIALE ET MÉDICO-SOCIALE (GCSMS)



MEMBRES :

- Fondation Bon Sauveur
- Fondation Saint-Jean de Dieu
- Association hospitalière de Bretagne (administrateur du Groupement de coopération sociale et médico-sociale jusqu'en décembre 2019)
- Hôpital de Saint-Thomas de Villeneuve

MISSIONS STRATÉGIQUES ET OPÉRATIONNELLES :

- Réponse aux appels à projets
- Recherche de complémentarités

Le Groupement de coopération sociale et médico-sociale est titulaire des autorisations pour les dispositifs départementaux suivants :

- Équipe mobile Troubles envahissants du développement
- Gestion administrative et financière (*Fondation Bon Sauveur*)
- Portage opérationnel de la coordination (*Fondation Bon Sauveur*)
- Service d'accompagnement médico-social pour adultes handicapés avec Troubles envahissants du développement
- Gestion administrative et financière (*Fondation Bon Sauveur*)
- Portage opérationnel de la coordination (*Adapei*)
- Moyens d'intervention : Services d'accompagnement à la vie sociale (SAVS) existants

Mais aussi de nombreux partenaires associés.

ACTIONS RÉALISÉES :

COOPÉRATION DANS LES DOMAINES DE LA FORMATION ET DE LA DÉMARCHE QUALITÉ DANS LES ÉTABLISSEMENTS MÉDICO-SOCIAUX

Des activités de coopération ont été développées sur les premières années de fonctionnement du Groupement de coopération sociale et médico-sociale (GCSMS), notamment la conduite d'appels d'offre pour sélectionner des prestataires intervenant sur les évaluations externes des ESMS des membres, et des coopérations dans le domaine de la formation.

COOPÉRATION DANS LE DOMAINE DE L'ACCOMPAGNEMENT DE PERSONNES AVEC TROUBLES DU SPECTRE AUTISTIQUE

Les actions de coopération développées depuis 2017 concernent le domaine de l'autisme et la gestion de service intervenant en milieu ordinaire, l'Équipe mobile d'intervention autisme des Côtes-d'Armor (*EMIA 22*) et le Service d'accompagnement médico-social pour adultes handicapés spécialisé dans les Troubles du spectre autistique (*SAMSAH TSA 22*).

Le Groupement de coopération sociale et médico-sociale est donc porteur de deux activités médico-sociales sous son égide, et reconnu par l'ARS et le Conseil départemental des Côtes-d'Armor comme un acteur de premier rang pour le portage de dispositifs innovants et partenariaux.

Deux assemblées générales se sont tenues en 2019.

05.1.1 L'ÉQUIPE MOBILE D'INTERVENTION AUTISME

C'est un dispositif départemental dont les missions sont les suivantes :

- Intervient auprès d'adultes de 16 ans et plus, avec des Troubles du spectre autistique (TSA) diagnostiqués ou fortement suspectés présentant des "comportements-problèmes", en établissement ou à domicile
- Apporte un soutien aux aidants (*familles et/ou professionnels*) en tant qu'équipe ressource dans le respect des recommandations de l'HAS et l'ANESM en matière d'autisme et de "comportements-problèmes"
- Accompagne dans l'analyse et la compréhension des "comportements-problèmes"
- Aide à lutter contre l'isolement et les ruptures de parcours
- Propose une méthodologie et des outils pour l'analyse des "comportements-problèmes" (*bilans : somatique, sensoriel, cognitif, évaluation fonctionnelle...*) ; chaque situation sera abordée avec la volonté d'évaluer et d'écarter prioritairement toute cause d'origine somatique
- Co-élabore un plan d'intervention visant à améliorer la qualité de vie des personnes par la diminution des "comportements-problèmes" identifiés
- Accompagne à sa mise en œuvre
- Peut participer avec d'autres partenaires à la formation des familles, de l'entourage et des professionnels concernant les situations de "comportements-problèmes" des personnes avec TSA
- Participe à l'élargissement du réseau d'accompagnement des personnes présentant des Troubles du spectre autistique

L'Équipe mobile d'intervention autisme (EMIA) mobilise une équipe pluridisciplinaire de professionnels représentant **4,8 ETP**, mis à disposition par différents partenaires (*la Fondation Bon Sauveur, Athéol, la Fondation Saint-Jean de Dieu, l'Association 4 Vaulx Les Mouettes, l'Association hospitalière de Bretagne et Coallia*)

Elle a accompagné **26 situations en 2019** (*contre 21 en 2018*).

05.1.2 LE SERVICE D'ACCOMPAGNEMENT MÉDICO-SOCIAL POUR ADULTES HANDICAPÉS (SAMSAH) AVEC TROUBLES ENVAHISSANTS DU DÉVELOPPEMENT (TED)

Il a été créé par arrêté conjoint de l'ARS et du Conseil départemental en date du 14 août 2018.

Les missions du Service d'accompagnement médico-social pour adultes handicapés (SAMSAH) avec Troubles envahissants du développement (TED) sont les suivantes :

- Il assure une fonction de coordination et de relais autour du projet de la personne accompagnée, doit s'inscrire dans une organisation en réseau, en intervenant en complémentarité de l'offre existante sur le territoire de vie de la personne (*favoriser la co-intervention des services*)
- Proposer un accompagnement global pour l'accès à l'autonomie, aux soins, à l'emploi, aux loisirs conformément aux recommandations de bonnes pratiques

Les enjeux du projet Service d'accompagnement médico-social pour adultes handicapés piloté par le Groupement de coopération sociale et médico-sociale sont les suivants :

- Apporter une réponse partenariale coordonnée
- Proposer un accompagnement pluridisciplinaire et plurisectoriel (*sanitaire, social et médico-social*)
- S'appuyer sur les services et compétences des acteurs impliqués
- Associer le plus largement possible les ressources de proximité pour apporter des réponses sur le territoire de vie des personnes
- Diffuser auprès des SAVS/SAMSAH non-spécialisés les bonnes pratiques d'accompagnement des personnes en situation de handicap avec TED (*mission d'appui*)

Le Service d'accompagnement médico-social pour adultes handicapés mobilise une équipe de professionnels représentant **3,5 ETP**.

10 usagers avec un diagnostic TED (*Troubles envahissants du développement*) ont été accueillis en 2019 (*6 usagers en 2018*).

05.2 LE GROUPEMENT DE COOPÉRATION SANITAIRE EN SANTÉ MENTALE (GCS)

Le Groupement de coopération sanitaire en santé mentale a été créé le 3 février 2012. Il s'agit d'un établissement de santé régi par le Code de la santé publique.

MEMBRES :

- Fondation Bon Sauveur
- Fondation Saint-Jean de Dieu
(administrateur du Groupement de coopération sanitaire en santé mentale depuis juillet 2019)
- Association hospitalière de Bretagne
- Centre hospitalier de Saint-Brieuc

MISSIONS STRATÉGIQUES ET OPÉRATIONNELLES :

- Communauté psychiatrique de territoire *(décret du 23-06-2017)*
- Élaboration et mise en œuvre du Projet territorial de santé mentale
- Projet médical partagé : projet des hôpitaux publics du territoire, regroupés en Groupement
- Recrutement de praticiens hospitaliers
- Formations communes *(Soins sans consentement)*

ACTIONS RÉALISÉES :

- Renouvellement du mandat de l'administrateur pour trois ans conformément à la convention constitutive
- **Réponse du GCS à des appels à projet de l'ARS** portant sur des problématiques connues sur le département et inscrites dans le Projet départemental de santé mentale :
 - ▶ Renforcement de l'offre de psychiatrie infanto-juvénile :
 - Équipe mobile pour adolescents disposant d'une coordination départementale,
 - Accueil familial thérapeutique
 - Unité d'accueil de crise pour adolescents *(5 lits)*
 - Liaison dans les services de pédiatrie et renforcement de l'offre ambulatoire

Les projets ayant faits l'objet d'un accord du ministère sont l'Équipe mobile, la Liaison en pédiatrie et l'Unité d'accueil de crise pour adolescents.

 - ▶ Dans le cadre du fond d'innovation organisationnel :

Trois projets ont été déposés concernant :

 - La prévention des situations de crise
 - Le développement des compétences de coordination de parcours dans le champ de la réhabilitation psycho-sociale
 - L'implantation de consultations de psychiatrie au sein des structures coordonnées de soins primaires *(maisons de santé notamment)*
- Formations communes :
 - "Santé mentale et précarité"
 - "Prévention du suicide"
- Élaboration du Projet départemental en addictologie
- Organisation d'une journée de rencontre départementale des différents acteurs de la CUMP *(Cellule d'urgence médico-psychologique)*.
- Mise en commun d'une prestation de conseil juridique relative aux droits des usagers